



17 mei 2009



**Vervallen landbouwloods
wordt wijndomein**

www.entre-deux-monts.be



architectenbureau
YVES CATRY



Kemmelseweg 4a • 8900 Ieper
Tel. 057 206 401 • Fax 057 218 467
Mail architectenbureau@catry.be

• woningbouw nieuwbouw
• appartementen

• renovaties
• industrie

• sociale woningbouw
• showrooms

• epb verslaggeving
• kantoren



Adres :

Rodebergstraat 69a – 8954 Westouter (Heuvelland)
Wijndomein tussen Rodeberg en Zwarteberg
Dhr. Martin Bacquaert tel. 0496 99 18 29

Voorgeschiedenis :

Entre-Deux-Monts plantte in 2004 ruim 15.000 wijnstokken. Bijkomende aanplantingen zijn voorzien. De opbrengst is de eerste 3 jaar laag, maar vanaf 2008 was een exploitatieruimte onontbeerlijk.

Aan de rand van de wijngaard stond een oude vervallen landbouwloods. Bij de aankoop van het gebouw was de betonnen loods bouwkundig in zeer slechte staat zodat de eerste optie sloop en herbouw was.



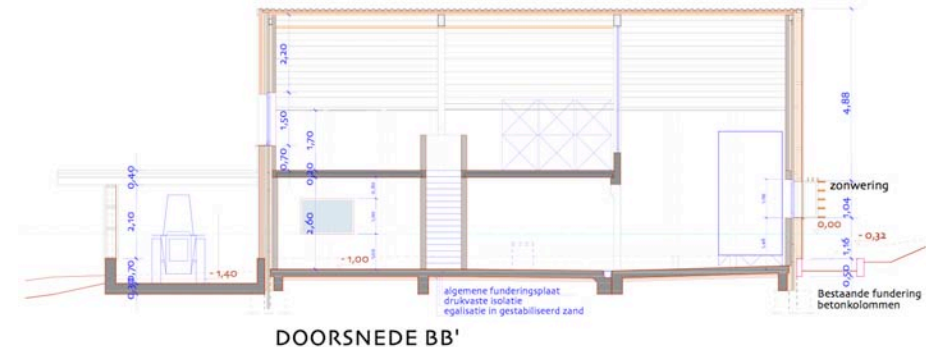
Het gebouw ligt in agrarisch gebied met ecologisch belang. Alhoewel de nieuwe bestemming opnieuw een landbouwbestemming is, was de optie sloop en herbouw stedenbouwkundig onbespreekbaar, waardoor alsnog gekozen werd voor renovatie.



Concept :

De oorspronkelijke loods is een vierkante ruimte van 15 x 15 m, in 3 traveeën van elk 5 m. Door het oorspronkelijke vloerpeil ca 30 cm te verlagen was het mogelijk een tussenverdieping in het gebouw te voorzien over 2 van de 3 traveeën. De derde travee bleef op de volle hoogte om de gistingsvaten te kunnen plaatsen.

Het gebouw omvat op het gelijkvloers een productieruimte met druivenpers, gistingsvaten, wasstraat en bottellijn, een labo voor chemische analyse van druivensappen en mosten, een kantoor, een technische ruimte, sanitair- en personeelsruimte.



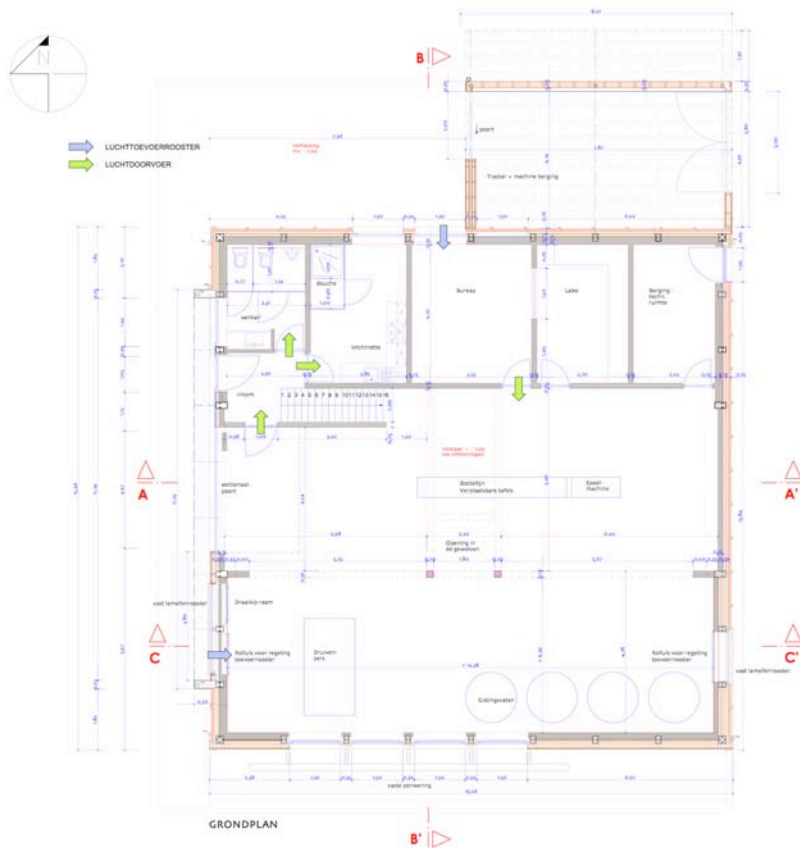
De verdieping is een grote ruimte die zowel bestemd is voor stockage als voor degustatie. Paletten kunnen door middel van een elektrische heftruck vanuit de productieruimte omhoog gebracht worden naar de stockage via een luik in de verdiepingsvloer. Via een binnenraam is er contact mogelijk tussen verdieping en productieruimte.

Achteraan werd een nieuwe aanbouw gebouwd om tractor en materiaal voor de bewerking van de wijngaarden te stallen. Ook is er een wasplaats waar de tractor en ander materiaal dat van het veld komt gereinigd worden. Hier is een slibvangput voorzien.

De straatzijde is de zuidzijde. Hier werden langwerpige ramen voorzien van een vaste zonwering, zodat zontoetreding beperkt wordt, maar er toch zicht binnen – buiten mogelijk is.

De zijwanden zijn vrij gesloten en omvatten de toegangen en verluchtingsroosters. De noordelijk gelegen achtergevel bevat enigszins paradoxaal de grootste raamoppervlaktes.

Dit is deels te wijten aan de daar gelegen functies, maar in hoge mate om van het fantastische uitzicht te kunnen genieten.



Uitvoering :

In eerste instantie werd het gebouw geconsolideerd. Loszittende betonplaten werden vastgezet, oude funderingen werden uitgebroken, betonrot werd hersteld.

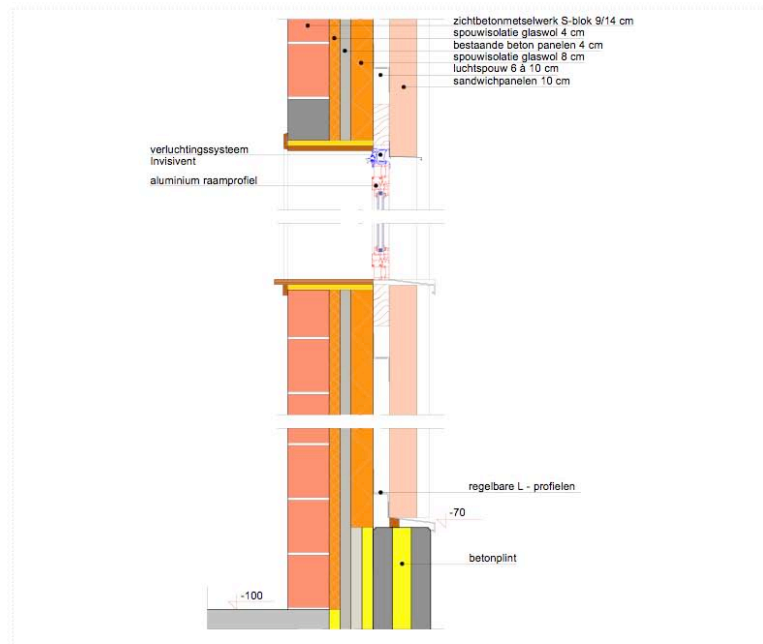


Langs buiten werd een geïsoleerde betonnen plint geplaatst tegen de kolommen. De ruimte tussen de plint en de betonplaten tussen de kolommen werd bijkomend geïsoleerd.



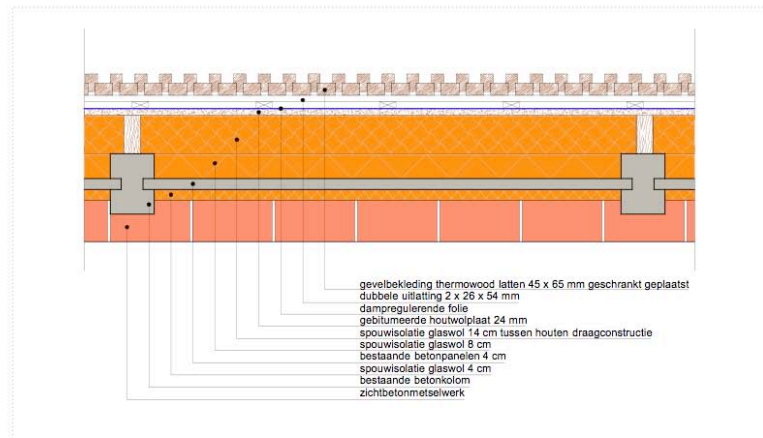
De bestaande muren bestonden uit betonplaatjes van amper 4 cm dik, gevat tussen betonnen kolommen. Het muren waren verre van loodrecht en onregelmatig. Deze muren worden volledig ingekapseld. Aan weerszijden van de betonplaten werd telkens 4 cm minerale wol geplaatst. Langs binnen werd een zichtbeton voorzetsteen gemetseld (dragend waar nodig om de welfsels op te vangen). Aan de buitenkant werd aan de zij- en achtergevels een sandwichpaneel met 10 cm PUR geplaatst op een verstelbaar aluminium regelwerk. De groene kleur werd opgelegd door de gemeente. Aan de voorgevel werd een houten regelwerk volledig gevuld met ca 23 cm minerale wol, afgewerkt met een OSB plaat waarop een dubbel latwerk bevestigd is voor de gevelbekleding in verticaal geplaatste latten in FSC thermowood. In tegenstelling tot

de klassieke cederbepanking die slechts 15 mm dik en relatief



detail 1: verticale snede door buitenmuur afgewerkt met sandwichpanelen
aansluiting met plint, vloerplaat en aluminium raamprofielen

schaal: 1/10



detail 2: horizontale snede door buitenmuur afgewerkt met thermowood latten

schaal: 1/10

zacht is, wordt door het gebruik van geschrinkt geplaatste massieve latten van 45 x 65 mm een zeer stevig en stootvast geheel bekomen voor eenzelfde prijs.

Het buitenschrijnwerk bestaat uit gemoffeld aluminium met thermische onderbreking en superisolerende beglazing en een geïsoleerde sectionaalpoort. Om het schrijnwerk te kunnen plaatsen werd een hulpconstructie uit houten balken op de betonconstructie gemonteerd.



De verdiepingvloer bestaat uit voorgespannen welfsels met gewapende druklaag uit gepolierd beton en is voorzien voor een nuttige belasting van 1.000 kg / m².

De bestaande dakbedekking uit asbestcement golfplaten werd verwijderd. Alhoewel de voorkeur uitging naar een dakbedekking uit sandwichpanelen meegaand met de

wanden, werd een nieuwe dakbedekking uit golfplaten opgelegd. Er werd gekozen voor een sarkingdak waarbij op de bestaande gordingen 6 cm PUR geplaatst werd onder de nieuwe golfplaten. In de stockage- en degustatieruimte werd bijkomend 6 cm PUR geplaatst onder de gordingen.



Het nieuwe platte dak werd voorzien van een dakdichting in epdm.

Aldus werd een K-peil van K 29 gehaald.



Installaties :

De productieruimte wordt niet verwarmd. De gistingsvaten zelf zijn geclimatiseerd en de fysieke arbeid die in deze ruimte verricht wordt noodzaakt geen extra verwarming in deze goed geïsoleerde ruimte.

De overige ruimtes worden verwarmd door een gaswandketel, die tevens instaat voor warmwaterproductie (doorstroom) en klassieke plaatradiatoren.

Toiletten en kuiswater zijn aangesloten op regenwater.

De ventilatie gebeurt via toevoerroosters in productieruimte, kantoor en verdieping. In kantoor en verdieping zijn dit ventilatieroosters boven de ramen. In de productieruimte is dit een vast buitenrooster dat kan geregeld worden via een rolluik dat aan de binnenzijde wordt geplaatst. Dit maakt grote toevoerdebieten mogelijk. In de productieruimte is er in de tegenovergelegen wand er juist boven de plint ook een tweede vast ventilatierooster met rolluik langs binnen geplaatst. Dit heeft tot doel de CO2 dat zwaarder dan lucht is en bij het gistingsproces vrij komt naar buiten af te leiden.



De afvoer gebeurt via 2 mechanische afzuigventilatoren (één voor sanitair en personeelsruimte en één voor de degustatieruimte) die geplaatst zijn op de verdieping en uitblazen door de achtergevel. Gezien het geen permanent bewoonde ruimte betreft worden deze afzuigventilatoren gestuurd met bewegingssensoren en timer.



Het eindresultaat is nog steeds een functionele landbouwloods, maar net ietsje meer dan de klassieke loodsen die men meestal in het landschap ziet. Het resultaat van een geslaagde samenwerking tussen bouwheer en architect.



visualisatiebeelden



realisatie

